



EIROPAS SAVIENĪBA

I E G U L D Ī J U M S T A V Ā N Ā K O T N Ē

„Īsto” raibeņu – *Nymphalinae* apakšdzimtas noteicējs

Autors: Uģis Piterāns

**Latvijas Dabas fonds
2012**



Šis “Īsto raibeņu – Nymphalinae apakšdzimtas noteicējs” ir veidots ar Eiropas Savienības Eiropas Sociālā fonda finansiālu atbalstu. Par noteicēja saturu atbild Latvijas Dabas fonds.

Raibeņi ir daudzveidīga tauriņu dzimta, kuru Latvijā pārstāv 57 sugas. Tie pavasara tauriņi, par kuriem vēsta ticējumos un ar kuriem cilvēki saskaras visbiežāk, pieder *Nymphalinae* apakšdzimtai, kurai gan nav latviskais nosaukums, taču tos nosacīti varētu saukt par "īstajiem raibeņiem". No šīs apakšdzimtas piemums ir sastopamas 10 sugas un ar 9 parastākajām varēsiet iepazīties šajā noteicējā. Šo sugu atšķiršanā pietiek, ja ir redzēta vai nofotografēta tikai spārnu virspuse, taču arī spārnu apakšpusē slēpjas noderīgas pazīmes.

Šajā raibeņu apakšdzimtā ietilpst g.k. lieli un vidēji lieli dienastauriņi, starp kuriem ir gan 'klasiski' oranži melni krāsotie raibeņi, kas varbūt ir nedaudz grūtāk atšķirami, gan tādas viegli atšķiramas sugas kā acainais un bērzu raibeņis. Daļai sugu ir kopīga iezīme - tie pārziemo kā pieauguši tauriņi. Tas ļauj tiem pirmajās siltajās dienās ātri uzsilt un kļūt par pirmajiem pavasara tauriņiem, kas ir redzami dabā. Līdz ar to pavasaris un vasaras otrā puse, kad tauriņiem ir attīstījusies jaunā paaudze, ir īstais laiks šo tauriņu vērošanai. Tiesa, ir arī sugas, kas ir sastopamas arī vasaras vidū – līdz ar to var teikt, ka praktiski visu silto sezonu būs iespēja ieraudzīt vismaz vienu no šeit minētajām sugām.

Šīs sugas var būt sastopamas praktiski jebkur, tomēr vairāk to ir ārpus pilsētām – mežmalās, meža laucītēs, pļavās u.c. – īpaši aizvējā un saulainākās vietās. Pavasarī šos tauriņus biežāk var ieraudzīt, sildoties saulē ar pavērtiem spārniem, bet vasarā un vasaras otrajā pusē, kad ir vairāk saplaukuši dažādi ziedi, – barojoties ar to nektāru.

Sugas, kas apskatītas šajā noteicējā, nav aizsargājamas ne Latvijā, ne Eiropā.



NESAJUKT

Ja sugai ir kāda līdzīga suga, tad šeit dots īss apraksts, kā to atšķirt.

Spārnu izpletums, mm

Sastopamība

Tauriņu dzīves cikls

Acainais raibenis *Aglais io*

NO VIRSPUSES

Nesajaucams – karmīnsarkanais fona krāsojums un lielās ‘acis’ katra spārna priekšējā stūrī raksturīgs tikai šai sugai.



NO APAKŠPUSES

Vistumšāk krāsotais no visiem raibeņiem – pa gabalu skatoties, spārnu apakšpuse var izskatīties pilnīgi melna.



Foto: Uģis Piterāns

DZĪVES CIKLS Gadā parasti viena paudze. Pieaugušie tauriņi izšķiļas jūlija vidū/beigās un ir novērojami līdz rudenim, kad tie dodas pārziemot vēsās, tumšās vietās (māju pagrabos, malkas šķūņos, alās, koku dobumos u.tml.). Pēc ziemošanas tie kļūst aktīvi līdz ar pirmajām siltajām pavasara dienām – masveidīgāk aprīļa sākumā un var būt sastopami līdz maija beigām. Kāpuri uz barības augiem ir atrodami no maija līdz jūlija sākumam un to iekūņošanās sākas jūnija beigās.

BARĪBAS AUGI Pats galvenais kāpuru barības augs ir lielā nātre (*Urtica dioica*). Kā alternatīvs barības augs ir minēts arī parastais apinis (*Humulus lupulus*).

BIOTOPS Tauriņi ir sastopami visdažādākajos biotopos – mežmalās, pļavās, dārzos, arī pilsētās. Tauriņi bieži novērojami barojoties ar dažādu ziedu nektāru.

Spārnu izpletums 60-64 mm

Ļoti bieži

	I	II	III	IV	V	VI	VII	VIII	IX	X	XI	XII
Pieaudzis tauriņš												
Kāpurs												
Kūniņa												

Parastais nātru raibenis *Aglais urticae*

Neliels, bieži izplatīts 'klasiskais' oranži raibais raibenis.

NO VIRSPUSES

Atšķirībā no citām līdzīgām raibeņu sugām tam gan gar priekšspārnu, gan gar pakaļspārnu ārmalu iet labi izteikta, gaiši zilu laukumiņu josla. Priekšspārnu centrālajā daļā ir tikai 3 melni plankumi. Pakaļspārnu lielākā daļa ir tumši krāsota.

NO APAKŠPUSES

Gaišie priekšspārni izteikti kontrastē ar tumšākajiem pakaļspārniem, taču sakļautā spārnu stāvoklī tas var nebūt tik izteikti redzams. Pakaļspārns izskatās divkrāsains – ar samērā izteikti gaišāku ārējo malu. Zilganpelēkā josla ārmalā, pašaura un viļņveidīga. Pakaļspārna centrs bez maza, gaiša plankumiņa.



Foto: Uģis Piterāns

DZĪVES CIKLS Parasti gadā viena paaudze, bet siltos gados var attīstīties divas paaudzes. Tad tauriņi var izlidot pat septembra sākumā, taču parasti tas notiek jūnija beigās/jūlija sākumā. Tie lido līdz vēlam rudenim, kad dodas pārziemot vēsās, tumšās vietās (māju pagrabos, malkas šķūņos, alās, koku dobumos utm.). Pēc pārziemošanas kļūst aktīvi līdz ar pirmajām siltajām dienām – masveidīgāk sākot ar aprīļa sākumu/vidu un var būt sastopami līdz maija beigām. Kāpuri uz barības augiem var būt sastopami no maija līdz augusta vidum un to iekūņošanās sākas jūnija sākumā.

BARĪBAS AUGI Kāpuri barojas praktiski vienīgi ar lielajām nātrēm (*Urtica dioica*). Kā alternatīvs barības augs ir minēts arī parastais apinis (*Humulus lupulus*).

BIOTOPS Tauriņi var būt sastopami praktiski jebkur – dārzos, pilsētās, mežmalās, pļavās u.c. Tauriņi bieži novērojami barojoties ar dažādu ziedu nektāru.



NESAJAUKT

ar augļkoku un kārkļu raibeņiem kas ir izteikti lielāki, priekšspārnu ārējā mala bez izteiktas zilu laukumiņu joslas, priekšspārna centrālajā daļā 4 melni plankumi un pakaļspārns melns tikai tā stūrī.

Spārnu izpletums 46-52 mm

Ļoti bieži

	I	II	III	IV	V	VI	VII	VIII	IX	X	XI	XII
Pieaudzis tauriņš	█											
Kāpurs	█											
Kūniņa	█											

Augļkoku raibenis *Nymphalis polychloros*

Liela izmēra 'klasiskais' oranži raibais raibenis. Spārnu ārmalas samērā neizteikti 'zobainas'.

NO VIRSPUSES

Spārna pamattonis tīri oranžs. Priekšspārnu centrālajā daļā parasti 4 melni plankumi, to ārmala bez zilu, laukumiņu joslas.

Pakaļspārnu lielākā daļa oranža, tikai pašā stūrī melni. To ārmalas zilo laukumiņu josla no iekšpuses norobežota ar tumšu, šauru, viļņveidīgu (starp katru zilo laukumiņu izskatās gandrīz pārtraukta) joslu.



Foto: Sintija Elferte

NO APAKŠPUSES

Priekšspārns līdzīgā tonī ar pakaļspārnu – nav izteikti gaišāks. Pakaļspārna ārējā mala nedaudz gaišāka kā centrālā daļa – to sadalošā josla vienmērīgi viļņaina visā tās garumā.

Zilganpelēkā josla ārmalā samērā plata.

Pakaļspārna centrā neliels, gaišs plankumiņš.

Kājas (vislabāk redzamas tauriņam ar sakļautiem spārniem) tumši brūnas.



Foto: Uģis Piterāns

DZĪVES CIKLS Gadā viena paaudze. Pieaugušie tauriņi izšķiļas jūlija vidū/beigās un ir sastopami līdz rudenim, kad dodas pārziemot vēsās, tumšās vietās (koku dobumos, baļķu kaudzēs utml.). Pēc pārziemošanas parādās līdz ar pirmajām siltajām pavasara dienām – masveidīgāk aprīļa sākumā/vidū. Kāpuri uz barības augiem atrodami no aprīļa beigām līdz jūnija beigām un to iekūņošanās sākas jūnija vidū.

BARĪBAS AUGI Kāpuri barojas ar dažādiem lapkociem un krūmiem – blīgnām (*Salix caprea*), gobām/vīksnām (*Ulmus sp.*), apsēm/papelēm (*Populus sp.*), bērziem (*Betula sp.*) un reizēm arī augļkokiem (*Prunus sp.*, *Malus domestica*, *Pyrus sp.*).

BIOTOPS G.k. sastopams lapkoku mežu saulainos klajumos un mežmalās kā arī to tuvumā. Tauriņi praktiski neapmeklē ziedus – retu reizi redzami barojoties pūpolos. Biežāk novērojami pavasaros barojoties ar tekošām/rūgstošām koku sulām.



NESAJAUKT

ar kārklu raibeni, kam pakaļspārnu ārmalas zilo laukumiņu josla no iekšpuses norobežota ar labi izteiktu, platu un izplūdušu melnu joslu un kam ir gaiši dzeltenīgas kājas; kā arī ar parasto raibeni (skat. tās sugas aprakstu).

Spārnu izpletums 55-60 mm

Samērā bieži

	I	II	III	IV	V	VI	VII	VIII	IX	X	XI	XII
Pieaudzis tauriņš												
Kāpurs												
Kūniņa												

Kārklu raibenis *Nymphalis xanthomelas*

Liela izmēra 'klasiskais' oranži raibais raibenis. Spārnu ārmalas ar samērā izteiktiem 'zobiem'.

NO VIRSPUSES

Spārnu pamattonis sarkanīgi oranžs. Priekšspārnu centrālajā daļā parasti 4 melni plankumi, to ārmala bez zilu, laukumiņu joslas. Pakaļspārni melni tikai tā pašā stūrī – lielākā daļa oranža. To ārmalas zilo laukumiņu josla no iekšpuses norobežota ar tumšu, vienmērīgi platu un izplūdušu joslu.



NO APAKŠPUSES

Priekšspārns līdzīgā tonī ar pakaļspārnu – nav izteikti gaišāks. Pakaļspārna ārējā mala nedaudz gaišāka kā centrālā daļa – to sadalošā josla spārna priekšējās malas tuvumā ar dziļāku viļņojumu kā pārējā tās garumā. Zilganpelēkā josla ārmalā samērā plata. Pakaļspārna centrā neliels, gaišs plankumiņš. Kājas (vislabāk redzamas tauriņam ar sakļautiem spārniem) gaiši dzeltenīgas.



Foto: Sintija Elferte

DZĪVES CIKLS Dzīves cikls ļoti līdzīgs augļkoku raibenim (skat. tās sugas aprakstu). Latvijā g.k. tikai iemigrē atsevišķi īpatņi – vasaras otrajā pusē, kas var pārziemot un būt novērojami arī nākamā gada pavasarī sākot no aprīļa. Atsevišķos gados varbūt var notikt sekmīga kāpuru attīstība (kāpuri sastopami no maija beigām līdz jūnija beigām) un var izveidoties pagaidu populācija.

BARĪBAS AUGI Kāpuri barojas g.k. ar *Salix* ģints augiem – g.k. blīgnām (*S.caprea*) un baltajiem vītoliem (*S.alba*).

BIOTOPS Mitrāki lapkoku meži un to mežmalas – nereti upju ielejās. Tauriņi līdzīgi kā augļkoku raibeņiem praktiski nav novērojami barojoties uz ziediem – biežāk barojas ar rūgstošām koku sulām.



NESAJAUKT

ar augļkoku raibenis, kam pakaļspārnu ārmalas zilo laukumiņu josla no iekšpuses norobežota ar tumšu, šauru, viļņveidīgu (starp katru zilo laukumiņu izskatās gandrīz pārtraukta) joslu un kājas ir tumši brūnas; kā arī ar parasto raibeni (sk. tās sugas aprakstu).

Spārnu izpletums 55-60 mm

Skaits mainīgs – parasti reti vai pat ļoti reti, bet atsevišķos gados samērā bieži.

	I	II	III	IV	V	VI	VII	VIII	IX	X	XI	XII
Pieaudzis tauriņš												
Kāpurs												
Kūniņa												

Jāņogu raibenis *Polygonia c-album*

Neliela izmēra raibenis ar ļoti raksturīgām izteikti robotām (vizizteiktāk no visām raibeņu sugām) spārnu ārmalām.

NO VIRSPUSES

Krāsojumā dominē tikai divas krāsas - nedaudz haotiski izvietoti brūngani melni plankumi uz oranža fona.

NO APAKŠPUSES

Pakaļspārna centrā raksturīgs balts plankums uz muguras apgāzta 'c' burta formā. Pamattonis pelēkbrūns ar zaļganiem akcentiem un nedaudz haotisku rakstu. Otrās paaudzes tauriņiem raksts var būt mazāk izteikts – vienmērīgāk brūns.



Foto: Uģis Piterāns

DZĪVES CIKLS Gadā var attīstīties divas paaudzes. Otrās paaudzes īpatņi izlido vēlu – augusta beigās. Pārziemo biezā kūlas slānī, starp koku saknēm, krastu pārkarēm u.c. Pēc pārziemošanas parādās agri pavasarī – biežāk līdz ar aprīļa sākumu un lido līdz maijam (reizēm ilgāk). Nākamā paaudze lido no jūnija beigām līdz jūlija beigām/augusta sākumam. Kāpuri uz barības augiem novērojami no aprīļa beigām līdz jūnija sākumam un no jūlija beigām līdz augusta beigām.

BARĪBAS AUGI Kāpuri barojas ar lielajām nātrēm (*Urtica dioica*), kārkliem (*Salix* sp.), parastajiem apiņiem (*Humulus lupulus*), jāņogām un upenēm (*Ribes rubrum*, *R. nigrum*), lazdām (*Coryllus avelanus*) un gobām/vīksnām (*Ulmus* sp.).

BIOTOPS G.k. mežmalas, izcirtumi un ceļmalas. Vasaras otrajā pusē arī dārzos. Tauriņi bieži novērojami gan barojoties uz dažādiem ziediem, gan pie rūgstošām koku sulām.



NESAJAUKT

ar citiem līdzīga izmēra raibeņiem, kam nav tik robainas spārnu malas (uzmanīties no pamatīgi nodilušiem īpatņiem, kam spārni izrototi no putnu uzbrukumiem) un apakšpusē nav raksturīgais 'c' formas plankums.

Spārnu izpletums 46-50 mm

Bieži

	I	II	III	IV	V	VI	VII	VIII	IX	X	XI	XII
Pieaudzis tauriņš												
Kāpurs												
Kūniņa												

Lielais nātru raibenis, admirālis *Vanessa atalanta*

Lielā izmēra raibenis ar raksturīgu un nesajaucamu zīmējumu.

NO VIRSPUSES

Nesajaucams – melnais spārnu pamattonis ar spilgti sarkanajām un kontrastējoši gaišajām joslām nav raksturīgs nevienai citai sugai.

NO APAKŠPUSES

Priekšspārniem dublējas raksturīgais virspuses zīmējums – sarkana šķērsjosla spārna vidusdaļā un balta josla vairāk spārna galā. Tauriņam sēžot sakļautiem spārniem šīs joslas var arī nebūt redzamas. Pakaļspārni no attāluma izskatās vienmērīgi tumši ar gaišāku, trīsstūrveida laukumu tā priekšējās malas vidū. Tuvumā pakaļspārns ir ļoti daudzveidīgi raibs un svaigiem īpatņiem ar zilganiem un zaļiem akcentiem. Ārmas apļu josla samērā neizteikti un neizceļas uz kopējā fona. Kājas un krūtis tumši brūnas.

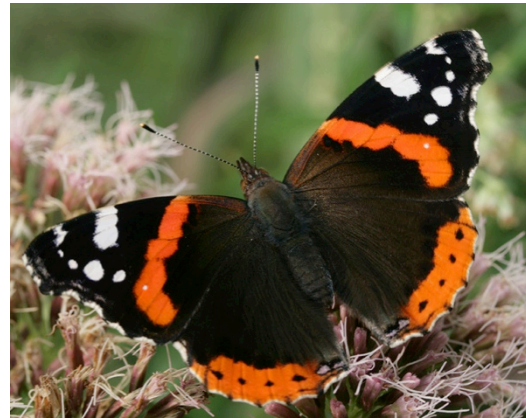


Foto: Uģis Piterāns

DZĪVES CIKLS Izteikti migrējoša suga. Latvijā g.k. iemigrē no Dienvideiropas. Pirmie īpatņi parādās maija beigās un turpina pie mums ierasties līdz pat rudenim – viens no visvēlāk rudenī sastopamajiem tauriņiem. Agrākie atlidotājiem sapārojoties sekmīgi var attīstīties arī vietējā paudze. Pārziemo kā pieaudzis tauriņš taču mūsu platuma grādos tas praktiski nenotiek.

BARĪBAS AUGI Galvenais kāpuru barības augs ir lielā nātre (*Urtica dioica*). Kā alternatīvs barības augs ir minēts arī parastais apinis (*Humulus lupulus*).

BIOTOPS Tauriņi var būt sastopami praktiski jebkādos biotopos – kā urbānos (pilsētas, dārzi), tā arī vairāk dabiskos. Tauriņi ļoti bieži novērojami barojoties ar dažādu ziedu nektāru.



NESAJAUKT

ar dadžu raibeni no apakšpuses – tam tā ir krietni gaišāka, izteiktu apļu rindu pakaļspārna ārmalā un priekšspārni vairāk oranži un divām baltām joslām pie spārna priekšējās malas.

Spārnu izpletums 58-64 mm

Vasaras sākumā samērā reti;
vasaras otrā pusē – bieži.

	I	II	III	IV	V	VI	VII	VIII	IX	X	XI	XII
Pieaudzis tauriņš												

Dadžu raibenis *Vanessa cardui*

Liela izmēra raibenis ar raksturīgu un nesajaucamu zīmējumu.

NO VIRSPUSES

Raksturīgs – priekšspārni oranži raibi, to gali melni ar baltiem plankumiem. Pakaļspārni ar raksturīgu melnu, apaļu plankumu rindu.

NO APAKŠPUSES

Priekšspārni raibi ar oranžu zīmējumu un divām baltām joslām pie spārna priekšējās malas. Pakaļspārni samērā gaiši – parasti smilšbrūnā krāsā uz kuras fona izceļas kontrastējošā, apaļo, melno plankumu josla ārmalā. Kājas un krūtis gaišas.



Foto: Uģis Piterāns

DŽĪVES CIKLS Izteikti migrējoša suga. Latvijā g.k. iemigrē no Ziemeļāfrikas. Pirmie īpatņi parādās maija beigās un turpina pie mums ierasties līdz pat vasaras beigām/septembra sākumam. Agrākiem atlidotājiem sapārojoties, sekmīgi var attīstīties arī vietējā paudze, taču patstāvīga populācija izveidoties nevar, jo tauriņi nespēj pārzīmot. Skaitis svārstīgs pa gadiem.

BARĪBAS AUGI Kāpuri barojas ar dažādiem dadžu dzimtas augiem: *Cirsium* sp., *Carduus* sp., *Onopordum* sp. u.c.

BIOTOPS Tauriņi visbiežāk sastopami biotopos, kuros ir bagātīgi sastopami dažādi dadži – sausās pļavās, nezālienēs utml. vietās. Pieaugušie tauriņi bieži novērojami barojoties ar dažādu ziedu nektāru.



! NESAJAUKT

ar lielo nātru raibeni no apakšpuses – tam tā ir krietni tumšāka, bez izteikti kontrastējošas apļu rindas pakaļspārna ārmalā un priekšspārni tikai ar vienu sarkanu šķērsjoslu un vien baltu joslu pie spārna priekšējās malas.

Spārnu izpletums 55-60 mm

Samērā bieži, bet skaits pa gadiem svārstīgs.

Pieaudzis tauriņš

I	II	III	IV	V	VI	VII	VIII	IX	X	XI	XII

Bērzu raibenis, sērapmetnis *Nymphalis antiopa*

Lielākais no 'klasiskajiem raibeņiem' ar raksturīgu spārnu zīmējumu.

NO VIRSPUSES

Nesajaucams – tumši sarkanbrūnie spārni ar platajām gaiši dzeltenajām apmalēm un zilo plankumu joslām ārmalās ir tikai šai sugai.

NO APAKŠPUSES

Praktiski nesajaucams - vienmērīgi tumšs, praktiski melns ar gaišām spārnu malām.



Foto: Uģis Piterāns

DZĪVES CIKLS Pieauguši tauriņi izšķīļas vasaras otrajā pusē – augustā un rudens sākumā dodas pārziemot vēsās, tumšās vietās. Pārziemojušie īpatņi parādās līdz ar pirmajām siltajām dienām – biežāk sākot no aprīļa vidus un lido līdz pat maija beigām/jūnija sākumam. Kāpuri uz barības augiem novērojami jūnijā un jūlijā, un iekūņoties sāk jūlija beigās.

BARĪBAS AUGI Kāpuri barojas ar dažādiem kārklīem (*Salix caprea*, *S. cinerea*, *S. viminalis* u.c.), bērziem (*Betula* sp.) un apsēm/papelēm (*Populus* sp.).

BIOTOPS sastopams dažādos biotopos – biežāk mežmalās, izcirtumos, ceļmalās, bet arī klajākās vietās. Pieaugušos tauriņus var atrast barojamies ar rūgstošām koku sulām, pavasaros arī barojoties *Salix* sp. pūpolos ar nektāru.



NESAJAUKT

ar lielo nātru raibeni no apakšpuses – tam tā ir krietni tumšāka, bez izteikti kontrastējošas apļu rindas pakaļspārņa ārmalā un priekšspārni tikai ar vienu sarkanu šķērsjoslu un vien baltu joslu pie spārņa priekšējās malas.

Spārnu izpletums 65-80 mm

Samērā bieži

	I	II	III	IV	V	VI	VII	VIII	IX	X	XI	XII
Pieaudzis tauriņš	█											
Kāpurs	█					█						
Kūniņa	█							█				

Mazais nātru raibenis *Araschnia levana*

Izteikti mazākais no 'klasiskajiem' raibeņiem ar divām pilnīgi atšķirīgām krāsu formām.

NO VIRSPUSES

Pavasara paaudze ar raibeņiem raksturīgu oranži melnu krāsojumu. Uz visiem spārniem bagātīgs melno plankumu daudzums. Pakaļspārnu pamatnes tumšas ar raksturīgu oranžu tīklojuma rakstu. Svaigiem īpatņiem to ārmalā izteikta gaiši zilu laukumiņu josla. Otrā vasaras paaudze kardināli atšķirīga – ar tumši brūnu, gandrīz melnu pamattoni. Katra spārna vidusdaļā plata, balta josla – priekšspārniem tā vidusdaļā pārtraukta. Pakaļspārnu ārmalās šauras, oranžas joslas, kas nedaudz izteiktas arī priekšspārnu ārmalās. Zīmējums mainīgs – aukstākās vasarās krāsojumā vairāk dominē oranžā krāsa.



NO APAKŠPUSES

Pamattonis kastaņbrūns ar gaišāku centrālo joslu, kam ārpusē pieguļ tumšāka josla (izteiktāka otrajai paaudzei) un raksturīgi uzkrītošām, gaiši krāsotajām spārnu dzīslām. Pavasara paaudzei pamattonis nedaudz raibāks ar vairāku krāsu piejaukumu.

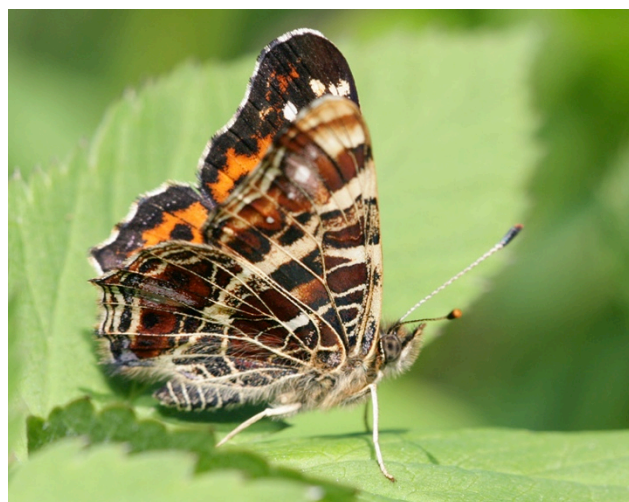


Foto: Uģis Piterāns

DZĪVES CIKLS Gadā attīstās divas paaudzes. Pārziemo kūniņas stadijā. Pieaugušie tauriņi izšķiļas pašā maija sākumā un lido līdz jūnija sākumam. Otrā paaudze izlido jūnija vidū un lido līdz augusta beigām. Kāpurus uz barības augiem var atrast no maija vidus līdz pat septembrim.

BARĪBAS AUGI Kāpuri barojas tikai ar lielajām nātrēm (*Urtica dioica*).

BIOTOPS Mežmalas, krūmāji un ceļmalas. Tauriņi mēdz baroties ar dažādu ziedu nektāru – vairāk otrās paaudzes īpatņi.



NESAJAUKT

otrās paaudzes īpatņus ar sausseržu raibeni, kas ir lielāks izmēros, noapaļotāku spārnu formu un bez oranžas krāsas spārnu virspusē.

Spārnu izpletums 28-34 mm

Bieži

	I	II	III	IV	V	VI	VII	VIII	IX	X	XI	XII
Pieaudzis tauriņš												
Kāpurs												
Kūniņa												

Vīksnu raibenis *Nymphalis vaualbum*

Ļoti rets iecelotājs Latvijas teritorijā. Līdzīgs kārklu raibenim, bet atšķirams no virspuses: pēc paliela, balta plankuma pakaļspārnu priekšmalā, apakšpuses: gaišāk brūna pamattona un 'v' burta formas plankuma pakaļspārna centrā.

Izmantotā literatūra:

Lewington R., Tolman T., 2009. Collins Butterfly Guide. London, HarperCollins Publishers. 172.-181.